

ثلاثة برامج تساعد جهازك على السرعة

بصورة أوتوماتيكية مع الويندوز من خلال تشغيل الجهاز أوحثى إنهاء عمله لكي لا تبدأ من تلقا نفسها في المرات المقبلة التي تقوم فيها بتشغيل الجهاز.

● **optomis** ومن خلاله تستطيع تغيير الطريقة التي يبدأ بها ويندوز التشغيل فمثلاً يمكنك إنهاء ظهور شعار الويندوز مما يوفر بعض الدقائق.

● **opt remove** يعتبر بديلاً لاختيار (add /remove progra) (control panel) في *opt start up وهو شبيه باختيار opt start.

● **optintergrator** وهو يمثل المركز الرئيسي للبرنامج حيث يمكنك به تشغيل أي اختبار وضبط ليبدأ مع بدء الجهاز، وعنوان البرنامج هو (www.optin.com).

● من الأمور المحسنة المستخدمة الكمبيوتر ما يواجهونه في كثير من الأحوال أنقطاع الاتصال بالانترنت خلال عملية تحميل برنامج ما خاصة إذا كان كبير الحجم، لذا يمكنك الذهاب لموقعه عن طريق هذا العنوان:

www.gozilla.com

● **Amniea طلعت** omneya@albyan.co.ae



● **gorty** ذكرة أساسية سريعة وذكرة cache الكاش وتخديد حجم إلى الذكرة الأقصى، وتحديد حجم الذاكرة الافتراضية المعروفة باسم swap وبذلك تحصل على

● **cache** ذكرة أساسية سريعة وذكرة cache الكاش وتخديد حجم إلى الذكرة الأقصى، وتحديد حجم الذاكرة الافتراضية المعروفة باسم swap وبذلك تحصل على

● **opt start** إنهاء بعض البرامج التي تبدأ

اليابان والصين وكوريا الجنوبية يشتركون في تطوير الجيل الرابع

اتفقت اليابان والصين وكوريا الجنوبية على اتخاذ بروتوكول اتصالات موحد لتطوير الجيل الرابع من الهواتف المحمولة وليصبح فيما بعد معياراً عالمياً في عالم الاتصالات.
ونشرت صحيفة الأعمال اليابانية (نيكايا شيمين) أنه سيتم طرح الجيل الرابع من الهواتف المحمولة بحلول العام 2010 على أن تبدأ الاجتماعات وورش العمل المنظمة والتي تناقش البحث المشترك لخصائص الجيل الرابع من الهواتف المحمولة منذ الآن وذلك عبر المعاهد والمؤسسات العلمية في تلك البلدان الثلاثة.
ومن المتوقع أن يستقبل الهاتف المحمول من الجيل الجديد معلومات تسعة مئة ميغابايت في الثانية الواحدة وهي سرعة تعادل سرعة الاتصالات عبر الألياف الضوئية إلى جانب توفيرها بمشاهدات تلفزيونية تقنية تمكن المستخدمين من متابعة برامج التلفزيون بوضوح تام حتى على متن القطارات السريعة.



كل شيء عن Motherboard

الخطوة الأربعة

بعد العمل لفترة على جهازكم الشخصي ستلاحظون أن هناك بعض الخطوات لا تتم بسرعة وإن الجهاز لم يعد في أحسن حالته، لذلك نقدم لكم بعض البرامج التي يمكنكم الحصول عليها من الأنترنت وإضافتها إلى جهازكم دون مقابل.

● **عند امتلاء القرص الصلب** أو (hard disk) سنجد ان الويندوز بطيء لذا يجب عليكم التخلص من المواد والبرامج والألعاب القديمة التي لم يعد لها لزوم، وذلك بالدخول إلى قائمة ال (control panels) من ال (sittings) وسوف تظهر قائمة بكل البرامج الموجودة لديكم وتختارون ما ترغبون من التخلص منه مثل اضغطوا (ok) أو (add/remove).

● **يعد تحميل البرامج** سوف يعمل في الخلفية دون أن تشعروا به ولن تظهر منه سوى أيقونة بجانب الساعة، وإذا تعرض البرنامج لأي مشكلات فسيؤدي تضيء الأيقونة لتجنبكم حينها اضغطوا على (gather) الموجودة على الشاشة الرئيسية للبرنامج وسوف يتصل بالانترنت ويجمع آخر وسائل الحماية من موقع البرنامج على الأنترنت بعد الاتصال بالموقع ستظهر لك شاشة تحتوي على الأشياء التي تحتاج إلى تحديث أو إصلاح وعند الضغط على أي منها ستظهر لكم تفاصيل المشكلة وكيفية حلها وفي بعض الحالات يظهر زر fix بالضغط عليه تنتهي المشكلة، الموقع هو www.bigfix.com أما إذا أربتم أن انظفوا ووثاقكم ونظام العمل على جهازكم فمن خلال برنامج optix الذي يحتوي على ثمانية حلول تساعدكم على إبقاء جهازكم يعمل بأقصى سرعة وهذه الحلول هي:

● **optishell** وهو مصمم لجل محل برنامج ويندوز اكسبلورر فهو يحل مشكلة استهلاك الاكسبلورر لكمية كبيرة من ذاكرة الرامات، فالأوبتيشيل يقوم بكل مهام الاكسبلورر وفي نفس الوقت يستخدم ذاكرة أقل.

● **optilaunch** وهو يظهر البرامج التي تعمل وقت استخدامه مع عرض المشية الذاكرة التي يستخدمها كل برنامج، لذا يمكنك عن طريقه أن تعرف أي البرامج لديك هو الذي تسبب في بطء جهازك وبالتالي تخلصه.

● **optimum** وهو يرفع كفاءة الذاكرة الافتراضية- virtual mem

هذا الاختيار يفحص والتأكد من وجود بعض المكونات الضرورية بالجهاز قبل عرض أي معلومات عنها ويرج هذا الاختيار برامحل عدة:

● **المرحلة الأولى:** ويتم فيها عرض بعض المعلومات الرئيسية المختصرة على الشاشة حول بطاقة العرض مثل نوعها ومقدار الذاكرة بها.

● **المرحلة الثانية:** تظل بها الشاشة خالية لوهلة ثم تعرض الجهاز معلومات البايوس الرئيسية على الشاشة مثل اسم الشركة المصنعة للبايوس ورقم إصدارته في اعلى الشاشة، أما في اسفل الشاشة فيتم عرض سلسلة من الرموز المستخدمة لتحديد نوع اللوحة الأم أو الشريحة الرئيسية.

● **المرحلة الثالثة:** يتم فيها تعريف وحدة المعالجة المركزية CPU حجم الذاكرة المثبتة مقدره والتخيلو بايت تم تصدرا إشارة صوتية.

● **المرحلة الرابعة:** يتم فيها تعريف وحدات تشغيل الأقراص المتصلة بمتكلمات IDE باللوحة الأم ثم يتم فحص باقي متكلمات وحدات التشغيل بالترتيب ويعد انتهاء عملية فحص مكونات الجهاز، يخبر البايوس وحدة المعالجة المركزية CPU لبدء نظام التشغيل من إحدى وحدات الأقراص (ويتكون غالباً القرص الصلب) المحددة في cosmos

● **اللوحات الأم بين الحاضر والمستقبل**

شهدت اللوحات الأم الخاصة بجهاز الكمبيوتر المتكعبة ظهور نماذج وموصلات جديدة على مر الأعوام الماضية إلا أن تصميماتها ما تزال تعتمد على تقنيات يرجع تاريخها إلى أكثر من 15 عاماً.

● ومن المتوقع أن تشهد صناعة اللوحات الأم طفرة هائلة خلال الأعوام القليلة القادمة، فإن أول المكونات القديمة التي سيستلمها المصنعين ISA كما ان ايام واجهات تشغيل ATA أصبحت معنودة أيضا، كما ستحل الواجهة الجيجتال المرئية Digital

المهندس / محمد أحمد الطويلي
tawili@yemen.net.ye



عشرون عاما غيرت وجه العالم

● في العام 1984 كان العالم مهيا لشي جديد، سرعان ما أصبح حقيقة في شهر الطير (ابريل)، بإعلان IBM أكثر خطتها طموحاً حتى ذلك التاريخ، ومنتج جديد IBMي سلسلة نظم PS/2، التي استمدت من النموذج (MODEL 30) الذي معالج ٨٠٠٢٦ ترددا ٨ ميغاهيرتز وسواقة اقراص لينة ٣،٥ بوصة)، ومروراً بالنماذج (MODEL 50,60، معالج ٢٨٦ ترددا ١٠ ميغاهيرتز) حتى النموذج IBM h.GN K/L MODEL880 القائمة على المعالج 38٦ ترددا ١٦ و ٢٠ ميغاهيرتز).
وأثرت نظم PS/2 إيجابياً على تطور الكمبيوتر الشخصي باكثر من طريقة، فقد جعلت هذه النظم من سواقة الاقراص اللينة قياس ٣،٥ بوصة، امراً قياسياً حيث لم تحو معظم هذه النماذج على أية سواقة قياس ٥، ٢٥ بوصة، وجاءت هذه النظم كذلك بنظام العرض VGA الذي تصل الكثافة النقطية فيه إلى ٤٣٠×٦٤٠ ويمتاز بوضوح اكبر وبدعم لعدد اكبر من الوان، وما تزال معايير VGA سائدة حتى الآن.

● وكانت القضية الأكثر إثارة للجدل في مواصفات نظم PS/2 تلك التي تتعلق بمعيارية الناقل Micro Channel أو MCA وامتازت هذه المعيارية بمزايا عظيمة مقارنة بنقل سلفه النظم AT، فقد كانت أسرع منها في نقل البيانات، وفرت طرقاً أسهل لتجهيز بطاقات التوسع، وإمكانية عمل بطاقتين منها بشكل مترام. بيد ان مشكلة معيارية MCA امتثلت في عدم توافيقها مع المواصفات القياسية لنظم PC السابقة، ومع مئات من بطاقات التوسع شائعة الاستخدام، والأسوأ من ذلك ان IBM رفعت بشكل ملموس رسوم الترخيص باستخدام هذه المعيارية لن يرغب بنيتها من البعض، وكان ذلك محاولة من IBM للاستعادة زعامتها للقطاع الشخصي، وزيادة حصتها من عائداتها، ورأي البعض فيها نقوضاً لقوانين لصناعة النظم المتوافقة.

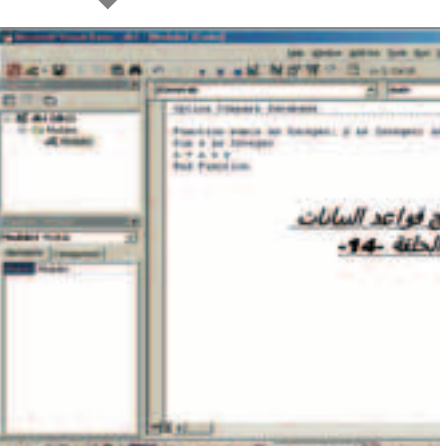
وبعد نحو سبعة شهور، كانت IBM تعلن انها باتت مليون وحدة من نظم PS/2 وتبنت الصناعتة العديد من المزايا الجديدة التي جاءت بها نظم PC/2 فيما بينها مثل سواقات الاقراص ٣،٥ بوصة ونظم العرض VGA، وذاكرات وبعض الوحدات مثل كوماك AST التي كانت حتى ذلك الوقت تتسرم خطأ IBM لصناعة مواصفات معيارية مفتوحة لتناقل متطور يكون بديلا عن MCA، ووفرت التناقل الجديد التي اطلق عليه اسم EISA، أما فيما متقدمة، مستل توفير ممر للبيانات يعرض ٣٢ بت، وميزة إخضاع الناقل bus-mastering دون التفريط بميزة التوافقية مع سلفه الناقل isa، ولسنوات طويلة ظل الجدل محتدماً بين انصار كل من الناقلين mca و isa، واستحوذ الناقل mca أخيراً على الزبائن التقليديين لشركة IBM.

● ولم يتوقف الانقسام في صناعة الكمبيوتر الشخصي عند مواصفات العتاد، بل تعداه بصورة اكثر عمقا في صناعة البرمجيات، بإعلان IBM ومايكروسوفت تبنيتها طرح نظام تشغيل جديد باسم OS/2، وجاء في الإعلان الأول ان OS/2 سيكون بديلا عن النظام DOS، والذي يفقد واجهة تشغيله قياسا، ويعجز عن تشغيل برامج متعددة بشكل مترام، فضلاً عن نقيده ذاكرته بالسقف ٦٤٠ كيلو بايت، وكان من المقرر طرح OS/2 في إصدارتين: الأولى 1.0 preemptive من 1٩87، وتوفرت الدعم لتعدد المهام القوائم - الملو OS/2 1.0 preemptive، والتي توفر تشغيل التطبيقات الفسحة (حتى ١٥ ميجابايت الحد الأقصى للمعالج ٢8٦) والثانية ذات واجهة استخدام رسومية تسمى manager، ويتمتع بتربكيب النوافذ وتاختر طرحتها في الأسواق حتى العام 1٩٨٨.

● وفي ٢٩/١٢/٨٩م، الذي وفر الدعم لامتلاكية تشغيل برامج تحتاجوا حاجز ٦٤٠ كيلو بايت من الذاكرة، وميزة حماية الأثر (protected mode) التي تضمنت عانتي في بعض مشكلات توافقية مع سلفه، وعالجت مثل هذه المشكلات في تصميم المعالج ٣٨٦، بإدخالها إمكانية تشغيل النمط ٨٦ الافتراضي 86 virtual mode، يسمح بتشغيل البرنامج لعدد برامج مكتوبة للمعالج ٨٠٢-٨٠٦. بيد ان OS/2 يوفر الدعم للنمط ٨٦ الافتراضي لين. بموازة عملها على تطوير OS/2، الاشتراك مع IBM في تطوير مايكروسوفت شروعاتها الخاص بتطوير ويندوز، الذي قدمت كطبقة برمجية تعمل فوق DOS وتمثل مرحلة انتقالية OS/2 و SO، وجاءت في العام 1٩٨٧، الإصدار ٢،٠، ويندوز بالعديد من التحسينات مثل

سمير عبد الله الأخطل

برامج قواعد البيانات



أدوات أكسس
في قائمة أدوات مايكروسوفت أكسس يوجد الكثير من الأدوات الساعده في إنشاء قواعد البيانات و لو تمعنا فيها لوجدنا هذه الأدوات تعمل على بقاء أكسس قوية و فعالة و من الأدوات المهمة الموجودة ضمن قائمة أدوات ما يلي:

- علاقات
- أدوات مساعدة لقواعد البيانات
- أمان
- تخصيص
- خيارات

و هذه الأدوات ما ستنتحدث موضوعنا بإذن الله في الحلقة المقبلة من برامج قواعد البيانات.

إلى القراء الكرام:
الأخ / أحمد علي: بارك الله فيك .. شكرا جزيلاً على الإرسال الجميلة التي زينت بها بريدي أشكر مره أخرى .. و بالنسبة للحلقات فقد أرسلتهن على بريدي.
● الاخوة الذين: طلبوا عنوان موقعي الشخصي فهو على العنوان التالي:
http://geocities.com/mukhtar_diab

م مختار دياب
mukhtar_diab@yahoo.com

ترجمة الكلمات من داخل الورد حلم!

(من عربي إلى إنجليزي والعكس)
بالجانب اليسر كما بالشكل التوضيحي (١).

● **فقد يكون** للكلمة المراد ترجمتها عدة معاني، قم بتحدد المعنى المطلوب على أساس صندوق الحوار كما هو ظاهر بالشكل التوضيحي (١).

● **اختر الكلمة** المناسبة بزر الماوس اليسر ثم الضغط على زر استبدال تظهر الكلمة مترجمة إلى (صاحب الشأن) تترجم إلى (Concerned)

أ . **نبيل نجم الدين عكاشة**
nhye@yahoo.com
مدرس برامج الأوفيس

● تحدثنا في الحلقات الماضية عن موضوع التقارير و في هذه الحلقة نتحدث عن الماكرو وكيفية إنشاء الماكرو و الوحدات النمطية وكيفية إنشائها و أدوات أكسس.

● الماكرو كما تحدثنا عنه في حلقة سابقة عبارة عن واحد أو مجموعة من الأوامر التي تنفذ جزئاً من عملية مثل فتح نموذج أو طباعة تقرير . الماكرو يساعدك في أتمتة المهام الشائعة مثلاً تستطيع أن تشغل ماكرو يطبع تقرير عندما يضغط المستخدم على زر أمر .

إنشاء الماكرو:
من نافذة قاعدة البيانات انقر على تاك من تنشيط الخيار وحدات مأكرو .
من شريط أدوات قاعدة البيانات انقر على زر أمر جديد .
من عمود الحدث Action انقر على أول خلية ثم تنقل بواسطة أسهم الفأزر لاستعراض قائمة الأحداث المتوفرة. انقر على الحدث الذي تريده. اكتب تعليقات على الحدث .. طبعا التعليقات هذه اختياري و لكن فائدتها تكمن في سهولة فهم الماكرو لو تبعه شخص آخر غيرك أو الطالع عليه بعد فترة بمعنى آخر يذكرك بوظيفة الماكرو .. فقط للتذكير .. في النافذة السلفية للنافذة تجد عناصر الحدث (التحولات) و حدد التحولات المطلوبة . يمكنك إضافة أكثر من مأكرو بانتقالك إلى الخلية التي أسفل الماكرو الذي أنشأته ثم قم بإتباع الخطوات التي ذكرها أنفا .
و لإنشاء مأكرو يعمل على فتح نموذج معين اتبع الخطوات السابقة ثم حدد الماكرو Open form من عمود الإجراء ثم قم بضغط وسائط الإجراء:

ما هو الموديل : Module
عبارة عن مجموعة من تعريفات و إجراءات تطبيقات الفجواليسك و التي تخزن معا لتنفذ كوحدة واحدة توفر مايكروسوفت أكسس نوعين من الموديل و هما Class module و Standard module. كل إجراء في الموديل يمكن أن يكون إجراء دالة أو إجراء فرعي- Function procedure أو sub procedure .
و لإنشاء إجراء دالة Function Procedure
نلتم بالصيغة العامة التالي:

Function name [Static] [Public | Private | Friend] [As type] [arglist]

[Statements]

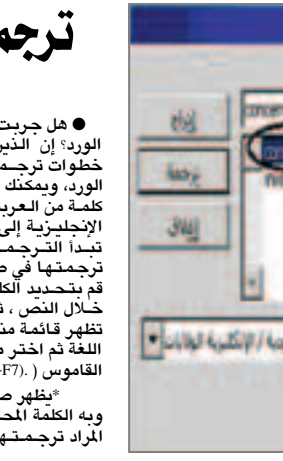
[name = expression]

[Exit Function]

[Statements]

[name = expression]

End Function



الجوال نت

http://www.amak.5u.com/

موقع الجوال لتسليم المستعلم الإطلاع على خدمات الجوال نت والبرامج المستخدمة فيه والشائعة وكذلك بعض المعلومات البرمجية المتعلقة به.

بطاقة دعوة الكواسر

http://www.kawaser.com/

موقع الكواسر نتبح أيضا معرفة الدرشيبة والصوتية ويقدم خدمة البريد ودرشة الرسم ، وديوان للشعراء والكثير.